

## Projekt 2020 – udvikling af helt nyt byrum ved gadekæret i Skjød



### Projektets ide:

At skabe et attraktivt byrum i forbindelse med landsbyens absolutte centrum – byens gadekær. Det nye byrum skal være inviterende for alle aldersgrupper og inspirere til at dele fælles oplevelser, på en afslappet og gæstfri måde.

Udviklingen af promenaden bliver udført med to delvist adskilte områder, hvilket vil betyde at flere aktiviteter kan foregå samtidigt, dog uden at begrænse hinanden.

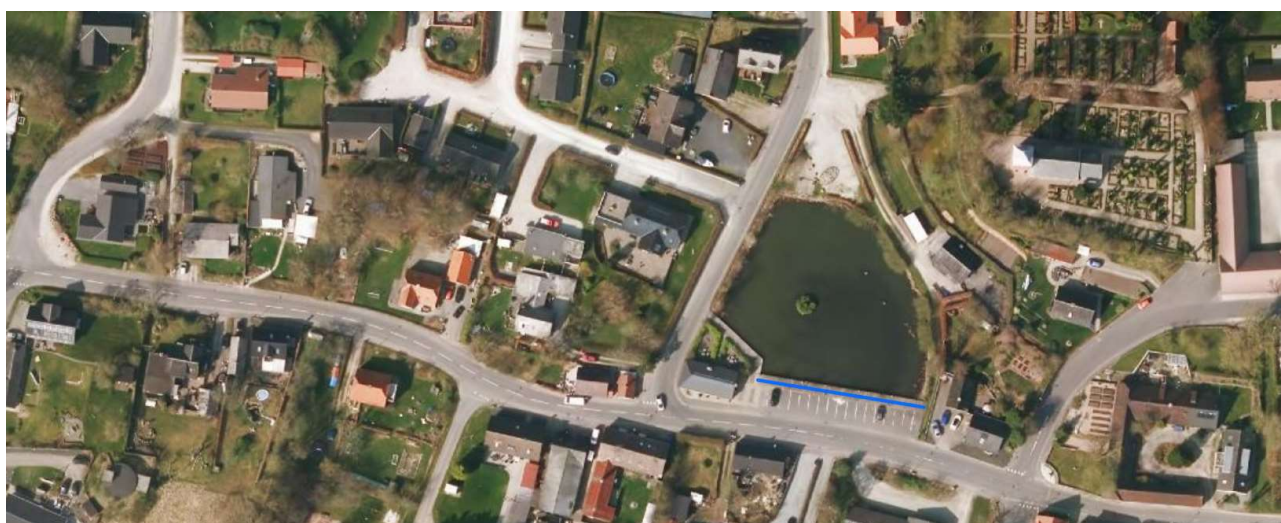
Et byrum under åben himmel vil give plads til de lidt større armbevægelser. Er du barn eller ung af sind kan du gennemføre en sejltur på en betryggende måde fra den lave gangbro. En tur med fiskestangen behøver heller ikke kun at være ved den årlige fiskekonkurrence – tag familien med. Måske vil man, som ældre, blot gerne have lov at fordybe sig med en god bog og lytte til den sagte plasken fra springvandet.

Landsbyens faste årlige arrangementer vil også med sikkerhed nyde godt af fornyelsen: Pinsekaffen der gerne udvikler sig til en hyggelig omgang nabo-grill, Sommerfesten med den underholdende og våde by dyst og selvfølgelig førnævnte Fiskekonkurrence, der tiltrækker børn i alle aldre.

### Placering:

I forlængelse af parkeringsområdet Syd for Skjød gadekær anlægges en promenade, langs Bygaden.

Kirkestien, til højre for gadekæret, er allerede anlagt med parklys mod den nordlige p-plads / grill plads.



Den blå markering angiver den fremtidige promenade. Det eksisterende antal parkeringspladser bibeholdes.

### **Udførelse:**

Promenaden udføres i 2 niveauer – et bredt opholdsområde i gadeniveau og en smallere og lavere gangbro mod vandfladen. En partiel skærmvæg udgør afgrænsning imellem ophold og gangbro.

Opholdsområdet, bliver på ca. 140 kvm. og der indbygges LED lys og integrerede plantekummer i den lave skærmvæg mod vand siden.

Desuden indbygges 4 flagstænger mod p-plads og der opsættes 6 stk. bord-bænkesæt

Fra opholdsområdet fører flere trapper ned til gangbroen på det lavere niveau ved vandet, hvor der ligeledes er indbygget lys i skærmvæggen, der adskiller gangbroen fra opholdsområdet.

Adgang til promenaden udføres med skridsikre og handicapvenlige køreramper og en af de 6 bord-bænkesæt udføres uden bæk på den ene side, forberedt for kørestolsbrugere.

### **Fordele for byen:**

Attraktivt by- og oplevelsesmiljø i naturnære omgivelser.

Forskønnelse af byens centrum ved den gamle restaurerede smedje.

Fælles samvær og aktivitet til hverdag og til højtider.

Haven midt i byen. Livskvalitet og rum til fordybelse.

Optimal tryghed ved ophold og færdsel. Den lave gangbro giver sikker adgang til vandfladen.

Tilbyde brugere af Forsamlingshuset en festterrasse under åben himmel.

Lette adgang til gadekæret for vedligehold og opfiskning.

Øget fokus på landsbyen Skjød med de mange initiativer og faciliteter. Et godt sted at bo.

### **Fordele for lokalområdet:**

Et yndet udflugtsmål for områdets ældre, gangbesværede og handicappede.

En inviterende rasteplass for cyklister – måske på vej langs Regional cykelrute 8 (Ry og Randers)

Ophold for trætte vandrere, der måske har taget Lokalruten ved Skjød ([www.friluftsguiden.dk](http://www.friluftsguiden.dk))

Et madpakkerum i det fri, hvor alle er velkomne – med eller uden madpakke.

En unik mulighed for at komme helt tæt på en velfungerende naturoase. Tag fiskestangen med.

### **Miljø og bæredygtighed:**

I stedet for at anvende traditionelt trykimprægneret træ og hårdttræ, har vi valgt at udføre strøer og brædder af komposit træ. Dette er fremstillet af 60% genbrugstræ eller bambusfibre og 30% genbrugsplast og er tillige FSC certificeret.

Ved at fokusere på trivsel og fællesskab (inklusion), vil det nye byrum være med til skabe trygge rammer. Valg af design og materialer kan være med til at skabe mere harmoniske omgivelser og medføre ændrede værdinormer. Forhold der normalt medregnes ved social bæredygtighed.

Selv om prisen ved at anlægge den nye promenade er højere ved at anvende komposit træ, mener vi at det på længere sigt giver en økonomisk fordel. Den tekniske levetid forventes at være væsentlig højere for komposit materialer, end for traditionelt træ. Desuden vil omkostninger til årlig reparation og vedligeholdelse være begrænsede og danner dermed grundlaget for økonomisk bæredygtighed.

### Praktiske opgaver:

Eksisterende plankebro og flagstænger demonteres. Udgåede træer fjernes.

Giftfrie planker opskæres til brug som brænde ved byens Shelter & Naturhotel. Uegnet tømmer (trykimprægneret) bortskaffes til genbrugsplads

Hulboring til støbte punktfundamenter for ny bærende stålkonstruktion, udført af svejste H-bjælker.

Den galvaniserede stål konstruktionen føres op i den projekterede skærmvæg og ned ad den eksisterende betonvæg, til at bære gangbroen ved vandfladen.

Underlægnings strøer imellem de bærende H-bjælker udføres i komposit træ.

Beklædningsbrædder på opholdsområde, skærmvæg og gangbro monteres i vedligeholdelsesfrie og bestandige komposit brædder.

Udlægning af kørefliser langs Kirkestien, fra Bygaden til enden af promenaden. Dette muliggør færdsel med rullestol, mobility scooter o.lign.



Tegning af den fremtidige promenade ved Skjød gadekær set fra Øst langs Bygaden.

Udført af Uffe Danielsen, Oktober 2019

El tavle til forsyning af springvandspumpe, randbelysning og julelys integreres i Øst enden af skærmvæg.

Der fremføres el i skærmvæg fra ny el tavle og der monteres vandalsikre parklamper og vandtætte strømudtag på begge sider af skærmvæg.

Opsætning af bord-bænkesæt, udført i galvaniseret stål med bordplader og sæder udført i komposit materialer. Det ene bord-bænkesæt udføres uden bæk på denne ene side, for at facilitere kørestolsbrugere.

Flagstænger genmonteres på nye nedstøbte sokler og galvaniserede montage rør.

Tilplantning af brinker og integrerede plantekummer i skærmvæg.

Opsætning af info skilte med oplysninger om området og anerkendelse af tilskudsgivende fonde.

### **Økonomiske udfordringer:**

Det samlede projekt kan udføres for kr.712.750,- incl. Moms. (se budget nederst)

Den store udfordring bliver at få etableret en kortfristet mellemfinansiering, indtil de bevilgede støttemidler bliver udbetalt fra de tilskudsgivende fonde.

Det er forudsat at der udføres frivilligt arbejde svarende til 150 timer.

### **Finansiering:**

Projektet skal finansieres igennem tilskud fra lokale eller landsdækkende fonde. Vi forventer at flere af nedennævnte fonde vil bakke økonomisk op omkring udviklingen af det nye byrum:

LAG – Randers/Favrskov , inklusive kommunal medfinansiering fra Favrskov Kommune.

Landdistriktspuljen – LivogLand

Hedeselskabets Fond (natur, miljø og energi)

Friluftsrådet (offentligt tilgængeligt friluftsliv)

Lokale- og Anlægsfonden

RealDania fonden (fremme nye rammer for fællesskaber)

Nordea Fonden (sundhed motion, natur, kultur)

Trygfonden (sikkerhed, sundhed og trivsel)

Landsbyrådet Favrskov

Bevica Fonden (inklusion og fællesskab)

Ferdinand Sallings Mindefond (sport og fritid)

### **Drift og vedligeholdelse:**

Vedligeholdelse af området ved gadekæret i Skjød (3934 kvm.) er en fælles opgave for byen. Ansvaret for gennemførelse er i praksis foretaget af Skjød Borger- & Idrætsforening (SBIF). Omkostningerne til dette betales af SBIF eller ved private donationer og firma gaver.



Seneste store oprydning var i 2012, hvor gadekæret blev tømt for vand, uddybet og oprenset for fisk. SBIF indkalder til årlige arbejdsdage, hvor der foretages ukrudtsbekæmpelse og oprydning. Denne indsats fastholdes og udbygges.

Med valget af de holdbare og vedligeholdelsesfrie materialer, vil omkostningerne for rengøring og vedligehold af den nye promenade være begrænset til kr.3000,- pr år.

### Tidsplan:

Projektet forventes igangsat efter sommerfesten 2020 (omkring den 1.7.2020) og vil stå færdigt til indvielse den 1.11.2020. (praktisk udførelse 4 mdr.)

Den finansielle tidsplan forventes at starte med første aconto betaling den 1.9.2020 til den sidste udbetaling fra fonde senest den 1.5.2021 (mellem finansiering 8 mdr.)

### Projekt ansvarlig:

Selv om projektet nyder opbakning fra alle byens borgere og foreninger, er det lagt i hænderne på:

Skjød Borger- & Idrætsforening, CVR 29989613

v/ Erling Stoltze (formand), mobil: 30 26 04 33, mail: [piaerling@gmail.com](mailto:piaerling@gmail.com)

### Anlægsbudget (incl. Moms):

**Udførte entrepriser, omkostninger til materialer og timeløn** **637.250**

Herunder ifølge tilbud fra entreprenør:

Jord- og Beton arbejde for punktfundamenter

Bærende stålkonstruktion, incl. montage. Udført med CE dokument

Tømrer- montage af komposit strøer, kompositbrædder

Borde / bænkesæt, udført i galv. stål med komposit beklædning

El – ny el tavle i skærmvæg, føringsveje og vandalsikre parklamper

**Planter til randbeplantning og plantekummer – frivilligt arbejde** **14.000**

**Belægningsmaterialer handicapvenlig adgang – frivilligt arbejde** **12.000**

**Frivilligt arbejde – 150 timer** **15.000**

**Indvielse, dokumentation, forplejning og invitationer** **4.500**

**Artikler og infotavler med angivelse af tilskudsgivende fonde / logo** **5.000**

**Finansieringsomkostninger til mellem finansiering i 8 mdr.** **25.000**

-----  
**Samlet anlægsbudget – alle beløb er regnet inklusive Moms** **712.750**